



**N031 - Národní sportovní řády pro terénní závody
motocyklů**



Obecné



- závod na terénním okruhu s přírodními překážkami
- začíná administrativní a technickou přejímkou
- končí, když
 - výsledky byly schváleny jury / sportovním komisařem
 - prošly všechny krajní lhůty na podání protestů
 - uzavřeny všechny technické, sportovní a antidopingové kontroly
- v případě protestu - všichni činovníci, komisaři, lékařský personál zůstává k dispozici řediteli



Licence

- závodů se mohou účastnit pouze jezdci, kteří jsou držiteli
- platné licence AČR pro motokros nebo enduro
 - A, B, C, M, FIM, FIM Europe
- nebo vydané jinou FMN v rámci FIM, zároveň se musí prokázat
- povolením ke startu od své FMN
- ověření platnosti licence na licence.autoklub.cz



Startovní čísla

- dle nominace VV SM AČR na www.startovnicislo.cz
- pořadatel rozhoduje o přidělení nových čísel při respektování aktuální nominace
- jezdci musí nosit zádová čísla





Jezdci

- jezdec odpovídá za členy svého týmu a doprovod
- po trati pouze pěšky
 - kromě jízdy do přípravného prostoru je zakázána jízda po depu, trati, areálu závodiště
- je povinen nahlásit jakékoliv zdravotní potíže nebo zranění
- musí uposlechnout oficiální vlajkové signály a tabule
- komunikace mezi jezdcem a členy týmu pouze v prostoru pro mechaniky či signalizačním prostoru pokud není jeden
- jezdec je povinen respektovat rozhodnutí vedoucího lékaře



Jezdci

- zastavení podél tratě, kvůli poradě s druhými může být vyhodnoceno jako cizí pomoc - vyloučení
- rádiové spojení je přísně zakázáno
- vlasy uvnitř přilby
- na startu musí být nasazeny rukavice a brýle
- vyhrnuté rukávy jsou zakázány
- ochranné pomůcky jezdců 5 až 12 let





Rozprava

- dle časového rozvrhu
- přednostně u startovacího zařízení
- doporučuje se provést ukázkou funkčnosti startovacího zařízení
- povinné pro:
 - předseda a členové jury
 - ředitel
 - vedoucí trat'ových komisařů
 - vedoucí lékař
 - zástupce promotéra
- informace jsou oficiální a je v zájmu jezdců se zúčastnit
- doporučuje se věnovat pouze bezpečnosti tratě



Start





Start

- hromadný s motory v chodu
- šíře 1m pro moto / side a quad 2m, jedna řada
- jezdec si může upravovat pouze prostor za startovacím zařízením bez použití nástrojů a polévání vodou, apod., úprava jinými osobami je zakázána
- 50ccm, 65ccm, 85ccm a ženy startovací bloky
- jezdec, který zaujal místo na startu ho nesmí měnit, ani odjet
- jezdec s problémy zůstane na místě a po startu (pádu startovacího zařízení) mu může pomoci mechanik
- před startovací zařízením pouze delegovaní činovníci a media



Zastavení závodu/jízdy

- zastavuje ředitel červeným praporem
- ze své vlastní iniciativy, bezpečnostních důvodů, z vyšší moci
- do méně než $\frac{1}{2}$ času jízdy
 - nový start do 30 minut po zastavení
 - jezdci do depa
 - povolena změna motocyklů
 - možnost startu náhradníků
 - ředitel může z opakovaného startu vyloučit jezdce, kteří jsou příčinou zastavení



Zastavení závodu/jízdy

- více jak $\frac{1}{2}$ času jízdy
 - závod považován za ukončený
 - konečné pořadí podle klasifikace jezdců v kole, předcházejícím signalizaci červeným praporem
 - jezdci považováni ředitelem za příčinu zastavení mohou být zařazeni za jezdce se stejným či vyšším počtem kol
 - do celkových výsledků jsou počítány plné body
- s výjimkou chybného startu (problému se startovacím zařízením) možno znovu startovat jen jednou
- pokud zastavení podruhé, jízda je anulována a neplatná



Cizí pomoc



- zakázána, porušení = vyloučení
- pomoc pouze od traťových komisařů či jmenovaných pořadatelů a pouze v zájmu zajištění bezpečnosti
- pomoc pouze při zvedání, pohybu na bezpečné místo a držení při opravě nebo úpravě, kterou může provádět pouze jezdec
- není možno držet motocykl při novém startu
- 50ccm a 65ccm možno držet motocykl při startu



Prostor oprav / signalizační prostor





Prostor oprav/signalizační prostor

- vstup pouze v pevné obuvi a pouze označeným osobám
- zákaz vstupu dětí i pokud mají označení
- jeden vjezd a jeden výjezd na trat'
- jezdec při výjezdu musí zastavit, ideálně traťový komisař na výjezdu (porušení = vyloučení)
- možno provádět opravy a úpravy na moto a výstroji
- po vyjetí do depa během závodu není možnost návratu na trat'



Oficiální signály





Oficiální signály

- tabule 15 - 15 sekund před závěrečnou fází startu
- tabule 5 - startovací zařízení se uvolní během 5 až 10 sekund
- tabule 10 minut
 - moto v předstartovním prostoru
 - zhasnuté motory
 - zůstává jezdec, 1 mechanik, držitel deštníku, činovníci a media
 - jezdci bez přileb
- tabule 5 minut
 - jezdec musí být v předstartovním prostoru
 - po signálu si nasadí přilby a nastartují
- tabule 3 minuty
 - jezdci na rošt, ostatní zůstávají



Oficiální signály

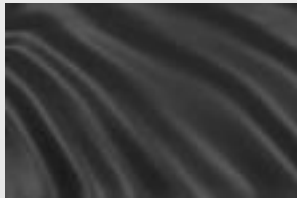




Oficiální signály - vlajky



v pohybu: STOP, povinné pro všechny



99

STOP pro příslušného jezdce



v klidu: NEBEZPEČÍ, jed' pomalu a obezřetně



v pohybu: BEZPROSTŘEDNÍ NEBEZPEČÍ, jed' pomalu a obezřetně, zákaz skoků



v pohybu: BEZPROSTŘEDNÍ NEBEZPEČÍ, ZDRAVOTNÍCI NA TRATI, jed' pomalu a obezřetně, zákaz skoků



Oficiální signály - vlajky



v pohybu, zvláštní traťoví komisaři pouze s touto vlajkou, pozor předjíždí vás jezdec o kolo



volná trať pro start závodu



v pohybu: konec závodu/tréninku



Oficiální signály - vlajky





Trat'oví komisaři





Trat'oví komisaři





Trat'oví komisaři

- minimální věk všech 16 let, doporučuje se 18 let
- jmenný seznam s čísly stanovišť a daty narození ředitel předá předsedovi jury na 1. zasedání
- povinná porada s ředitelem závodu
- jednotná košile či vesta neutrální barvy, ne žlutá či červená





Kontroly

- po posledním závodě první 3 motocykly + namátkově vybraný do UP na 30 minut od průjezdu vítěze cílem
- zkontrolován a rozebrán může být motocykl na základě rozhodnutí ředitele nebo předsedy jury (bez kauce)
- kauce u protestu na 2-takt 4 000,- u 4-takt 10 000,-
- antidopingová a protialkoholová kontrola pozitivní
 - vyloučení z celého závodu, možný další trest
- kontrola paliva
 - kdykoliv v průběhu podniku
 - kauce 10 000,-
 - pozitivní - vyloučen z podniku, odebrány body i ceny



Výsledky

- vítězem závodu je jezdec, který přejede cílovou čáru jako první
- vítězem podniku je jezdec, který získal nejvíce bodů
- v případě rovnosti bodů
 - počet nejlepších umístění
 - lepší umístění v poslední jízdě
 - lepší umístění v předposlední jízdě, atd.
- překročení čáry přední části motocyklu
- každá jízda končí 5 minut po odměvnutí vítěze



Výsledky

- postup na určení pořadí vypadlých jezdců
- šachovnice později - výsledky dle oficiálního času
- šachovnice dříve - pořadí podle průběžného pořadí v čase, kdy je šachovnice ukázána
- všechny výsledky podléhají schválení jury
- čas vyvěšení (kvůli limitu pro protest)





Protesty

- časový limit 30 minut
- dá se protestovat proti něčemu co řeší řády
- disciplinární a arbitrážní řád





Kontrola při podniku

- den před podnikem, u regionálních v den podniku
- účastní se
 - ředitel
 - předseda jury/sportovní komisař
 - hlavní traťový komisař
- dále se mohou účastnit
 - členové jury
 - sekretář podniku
 - zástupce promotéra
 - dva zástupci jezdců





Pneumatiky

- povoleno pouze na vnitřní straně zatačky
- maximální rozměr 17“
- spojeny a v horizontální pozici
- maximální výška nad terénem je 50cm





Bezpečnost diváků

- diváci musí respektovat pokyny pořadatelů
- smí se pohybovat pouze ve vyhrazených prostorách
- doporučují se kontrolní bariéry
- umístění 2m od okraje trati





Protest

- Kdo
- Písemně
- S poplatkem (ročenka, str. 35)
 - 5000,- Kč hotově
- Zkontrolovat čas
- Vše psát/dokumentovat
- Projednávat v klidu, nechat vychladnout emoce
- Vzít si na pomoc řády (disciplinární řád, ročenka, str. 56)
- Možné tresty (str. 59)
- Notifikace o rozhodnutí
- Informovat sekretariát



Vážný úraz

Samostatný dokument



Video





Děkujeme

